



# NATURE &

AUDE PAYS CATHARE, HISTOIRE NATURELLE

# ENVIRONNEMENT



**Aude Pays Cathare**  
*Quelle histoire !*

*Une destination Sud de France\**

COMITÉ DÉPARTEMENTAL DU TOURISME DE L'AUDE



# Biodiversité : la richesse de demain

Entre mer et haute montagne, collines et vallons, forêts profondes et vastes garrigues, l'Aude Pays Cathare présente une diversité de milieux naturels unique en Europe.

Sansouïres du littoral, estives pyrénéennes, falaises des Corbières, chênaies du Quercorb, pelouses sèches du Razès, tourbières de la Montagne Noire, ou pechs du Lauragais, tous ces milieux abritent une quantité incroyable d'espèces vivantes et incitent à la découverte de ce riche patrimoine audois.

Certaines d'entre elles, du fait de leur rareté, sont protégées et suivies avec une attention particulière.

On pense au Gypaète barbu, aux oiseaux du littoral tels que les Laro limicoles, l'Aigle de Bonelli, la loutre et le desman de la Haute vallée de l'Aude, sans oublier les orchidées largement répandues sur le territoire départemental.

Cependant, devant les évolutions des territoires, telles que déprise agricole, urbanisation et développement des activités de loisirs en lien avec le tourisme et de production d'énergies renouvelables, préserver la biodiversité est devenu un enjeu majeur pour nombre d'acteurs du département.

Différents outils réglementaires et contractuels se mettent en place, où les nouvelles tendances du tourisme vert et de pleine nature sont prises en compte pour permettre à tout un chacun d'accéder à ce patrimoine.

Protéger la biodiversité sera, pour les générations futures, source d'un développement harmonieux de notre société.

Alors, laissez vous émerveiller par une grande plongée en pleine nature !



Pic de Bugarach

## Sommaire



- Des mesures pour la biodiversité > 4-6
- Vers un fleurissement durable > 7
- L'Aude au fil des saisons > 8-9
- **La Narbonnaise en Méditerranée**  
Une beauté sauvage > 10-13
- **Corbières-Minervois**  
Au-delà des vignes, des richesses insoupçonnées > 14-15
- **Pays Carcassonnais**  
Un mélange d'influences > 16-17
- **La Haute Vallée de l'Aude**  
Au pays des merveilles naturelles > 18-21
- **Le Lauragais**  
Plaine, bocage et cultures céréalières > 22-23
- Carte > 24-25
- La nature en fête > 26-27

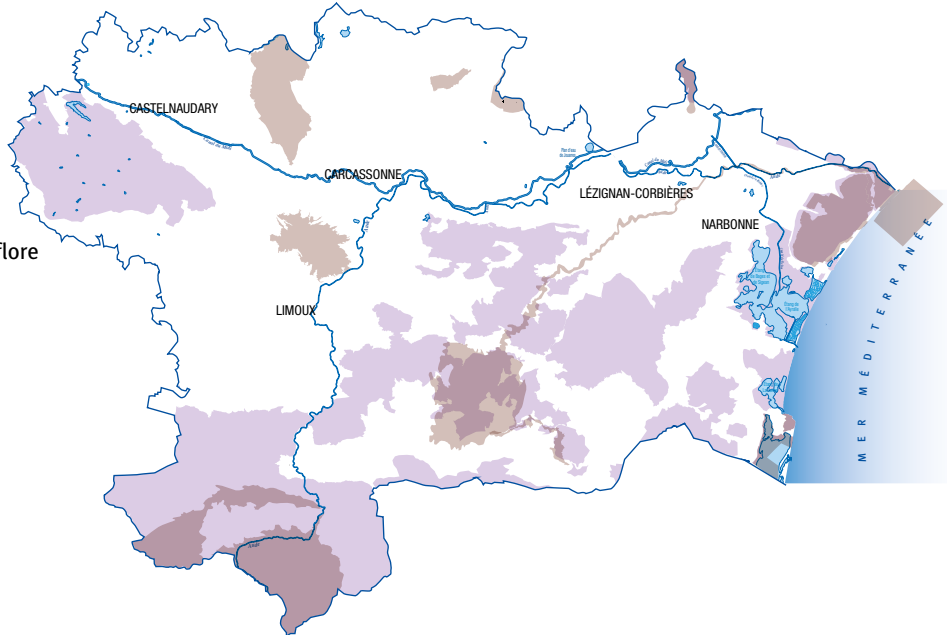
Aude Pays Cathare. Directeur de la publication : Régis Banquet. Responsable Edition-Communication : Alain Coste. Coordination éditoriale : François Raynaud et Géraldine Alquier. Rédaction : Stéphane Girard. Conception graphique/maquette (sauf couv) : Corinne Deniel. Photographies : Paul Palau sauf pour : OTI Aude en Pyrénées : couv. bas/gauche ; Vincent Dumeunier CG11 : p4 gauche, p6, p9 haut, p15 bas, p16 gauche, p20 haut droite, p27 haut ; PNRNM : p10/11 centre, p12 haut droite et bas ; Céline Deschamps : p4 bas droite, p7 bas, p14/15 centre ; Sylvain Dossin : p19 centre et droite, p20 gauche ; Morgane Boch : p11 centre, p23 bas ; Romain Riols : p23 centre droite, p25 centre ; Emmanuelle Rivas : p5 droite ; Philippe Crochet : p5 centre ; CDT Aude : p7 haut droite ; Mathieu Bourgeois : p9 bas ; Xavier Ruffay : p11 bas ; Lucette Bonneton : p12 gauche ; Pays Touristique Corbières Minervois : p15 droite ; Philippe Davy : p17 ; Sylvain Albouy : p18/19 centre ; Pierre Cadiran : p20 bas ; Michel Fernandez : p25 haut ; Doriane Gautier : p25 bas.

Impression : Imprimerie Antoli. Comité Départemental du Tourisme de l'Aude : Tél. : 00 33 (0)4 68 11 66 00. Courriel : documentation@audetourisme.com. Dépôt légal : 2012.

Toute reproduction ou diffusion de textes, photos, mise en page, même partielle, est interdite sans l'accord préalable du CDT de l'Aude.

## Réseau Natura 2000 Directives habitats et oiseaux

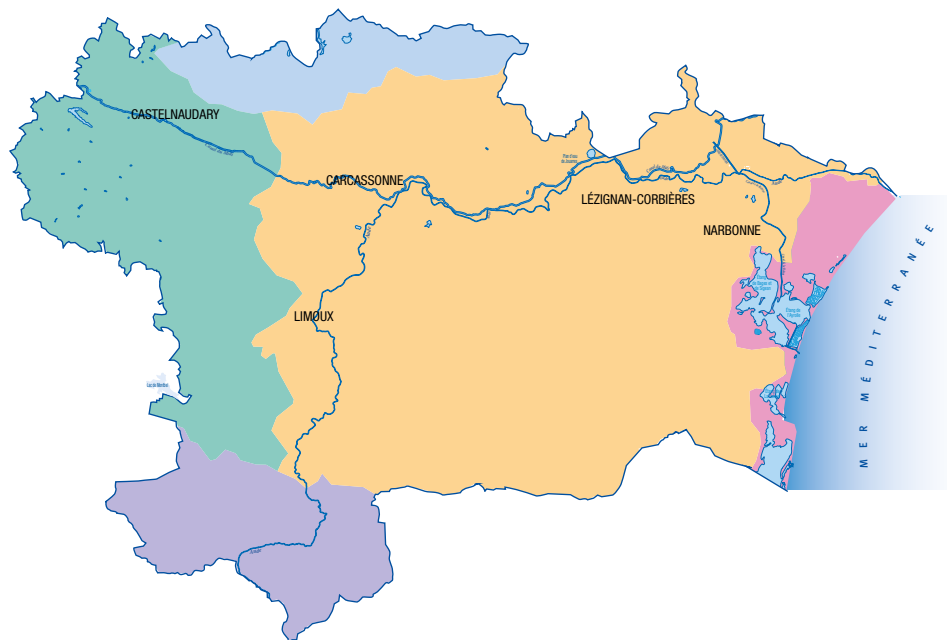
-  Directive habitats faune flore
-  Directive oiseaux



## Zones climatiques du département de l'Aude

### ZONES CLIMATIQUES :

-  Zone Pyrénées
-  Zone Atlantique
-  Zone Méditerranannée
-  Zone Montagne noire
-  Zone Littoral





# Biodiversité : une prise en compte effective

**La protection et la mise en valeur de la biodiversité du département s'appuient sur un grand nombre d'outils techniques souvent mal connus du grand public. Décryptage.**

L'Aude réunit toutes les composantes d'un territoire infiniment riche et complexe qui condense une grande partie de la biodiversité française. De la mer aux Pyrénées, ce territoire subit les influences méditerranéennes, alpines et atlantiques, sur des roches acides ou calcaires, dans des milieux secs ou humides. Mais ces milieux sensibles évoluent vite avec les activités humaines, le développement du tourisme et de l'urbanisme. Il devient donc nécessaire de mieux connaître et protéger les richesses naturelles tout en les valorisant



*Orchis pyramidalis* (Orchis pyramidalis)

pour un développement économique harmonieux. Pour ce faire, de nombreux outils sont mis en place, de l'échelle communale à l'échelle européenne (voir encadré).

## Six enjeux majeurs

Au plan départemental, c'est le Schéma des Espaces Naturels Sensibles (ENS) qui inspire les politiques de gestion des milieux naturels. Ce schéma fait suite à un large inventaire naturaliste mené depuis 2007 qui a répertorié plus de 220 sites naturels présentant des enjeux de conservation.



*Pays de Sault*

## Les chiffres clé en 2012

### L'Aude c'est :

- > Le plus grand nombre d'oiseaux nicheurs en France, avec 182 espèces.
- > Sur le podium des départements les plus riches en biodiversité végétale.
- > 221 sites présentant des enjeux de conservation du patrimoine naturel, sur 30 % de la surface du département.
- > 36 sites et 40 % du département sont classés Natura 2000.
- > Le Parc naturel régional de la Narbonnaise en Méditerranée.
- > 2 réserves naturelles.
- > Le Parc naturel marin du golfe du Lion.
- > Plus de 12 000 hectares de zone humide d'intérêt international classés Ramsar.



*Salins de Gruissan*





# Des espaces de protection et de conservation

## La réserve naturelle nationale de la grotte TM 71

> Située sur la commune de Fontanès-de-Sault dans les Pyrénées audoises, cette grotte recèle d'incroyables joyaux naturels comme des coulées de calcite blanche, des bouquets d'aragonites bleues et des cristaux divers, parfois uniques au monde. Vu la fragilité du milieu, l'accès de la cavité est très réglementé et limité à 12 visites par an.

[www.reserve-tm71.fr](http://www.reserve-tm71.fr)



Grotte TM71

## La réserve naturelle régionale de Sainte Lucie

> Classée depuis 2009, la réserve régionale de Sainte Lucie, à Port-la-Nouvelle, appartient au conservatoire du Littoral et présente une variété de milieux naturels typiquement méditerranéens. L'accès y est libre.



Saupes

## Les réserves biologiques domaniales

> L'État dispose de 28 000 hectares de forêts domaniales dans l'Aude, dont deux réserves biologiques. La réserve biologique totale des gorges de la Frau en Pays de Sault et la réserve biologique dirigée de Pinata sur les versants nord du massif de Madres. Pour cette dernière, la gestion du milieu doit y favoriser la protection des populations de Grand tétras et la préservation des tourbières.

## Le Parc naturel marin du golfe du Lion

> Le troisième parc naturel marin français a été inauguré le 14 octobre 2011. Il couvre plus de 4 000 km<sup>2</sup> d'espace marin au large des départements de l'Aude et des Pyrénées Orientales. Il abrite une biodiversité (Corail rouge, Grand dauphin, Mérrou brun) et des paysages sous marins remarquables. La protection du patrimoine naturel marin, l'amélioration de la qualité des eaux et le développement durable des activités économiques sont trois des principaux enjeux.

Suite à cet inventaire, le département a identifié six enjeux majeurs pour protéger la biodiversité :

- > L'amélioration de la connaissance du patrimoine naturel
- > La préservation de la ressource en eau
- > La préservation des milieux naturels et des paysages
- > Le partage des connaissances
- > La prise en compte de la dimension environnementale dans les politiques publiques
- > L'intégration des espaces naturels sensibles dans les activités des territoires.

Tous ces enjeux orientent désormais l'action du Conseil Général et guident également son action vis-à-vis des autres collectivités.

## Les propriétés départementales

Par ailleurs, le département dispose d'un levier financier défini par une loi de 1985 pour l'aider à l'application de ces politiques. Il perçoit

## Inventaires, plans de gestion et d'action



Cascade de Cubservies

une taxe prélevée sur les permis de construire, la Taxe d'aménagement dont une partie est dévolue à la préservation des ENS. Celle-ci lui a permis d'acquérir seize propriétés englobant 1900 hectares, d'en assurer la gestion et de les ouvrir au public. Parmi ces sites, figurent notamment la fameuse cascade de Cubservies ou les abords du lac de Laprade Basse dans la Montagne Noire. Autour de ce dernier, deux sentiers d'interprétation ont été aménagés et expliquent l'environnement ambiant du lac et le fonctionnement passionnant d'une tourbière. À l'extrême Sud du département, Bac Pégullier, située aux pieds du massif du Madres, abrite quelques animaux emblématiques de la biodiversité montagnarde que sont le Grand tétras ou la Chouette de Tengmalm.

### Les Zones naturelles d'intérêt écologique, faunistique et floristique (ZNIEFF)

Derrière ce sigle obscur, se cache simplement un large inventaire des territoires présentant des éléments rares, remarquables, protégés ou menacés de notre patrimoine naturel. En clair, la présence d'habitats particuliers (tourbières, marais, forêts), ou d'espèces remarquables peuvent aboutir au classement d'une zone en ZNIEFF. Selon le dernier inventaire validé en 2011 par le Muséum National d'Histoire Naturelle, 23 % du territoire audois correspond à des Znieff de type 1, c'est-à-dire des sites abritant des écosystèmes de haute valeur biologique. Par ailleurs 60 % du département est désigné comme Znieff de type 2, sous forme de grands ensembles naturels. Le classement d'une zone en Znieff n'a pas d'incidence réglementaire directe mais donne un indice sur l'importance naturelle du milieu, indice à prendre en compte dans les politiques d'urbanisme ou les plans d'aménagement du territoire.

### Natura 2000, pour des sites à la biodiversité rare et fragile

Les espaces Natura 2000 sont définis à l'échelle européenne par deux directives : la directive « Oiseaux » de 1979 et la directive « Habitats faune flore » de 1992. L'idée est de répertorier un ensemble de sites naturels européens identifiés pour la rareté ou la fragilité des espèces sauvages, animales ou végétales. Cette démarche a pour objectif de « maintenir la biodiversité des milieux en tenant compte des exigences économiques, sociales, culturelles

et régionales qui s'y attachent » selon la présentation officielle du réseau. Sur l'Aude, 36 sites ont fait l'objet d'un classement couvrant 40 % du territoire départemental. On y retrouve des sites remarquables comme la vallée du Rebenty, la vallée du Lampy ou les causses du Minervoises (directive habitat) ou des ensembles plus larges comme les Corbières Orientales, le pays de Sault ou les collines du Lauragais (directive Oiseaux). Ils disposent de plans de gestion et de protection élaborés par les acteurs locaux de ces sites.

### Ramsar, des milieux humides à intérêt international

Du nom de la convention signée dans cette ville iranienne en 1971, le label RAMSAR concerne la protection des milieux humides présentant un enjeu international quant à la conservation des espèces et notamment des oiseaux d'eau.

L'Aude a ainsi 12 334 hectares en zone Ramsar autour des étangs de la Narbonnaise.

### Les plans nationaux d'action (PNA), pour des espèces menacées

En 2011, sur 72 Plans Nationaux d'Action, l'Aude est concernée par 33 espèces comme l'Aigle de Bonelli, la loutre, le Lézard ocellé ou les plantes messicoles. Ils font l'objet d'un suivi particulier en lien avec un plan de gestion national.





# Vers un fleurissement durable

**Le concours Aude fleurie récompense les communes, mais également les prestataires touristiques, les habitants et les jeunes écoliers audois pour la beauté des fleurissements mis en place, et depuis peu, pour leurs pratiques environnementales.**



Moussoulens plante des cactus dans les espaces publics et met en avant ses pratiques de fleurissement durable. La première fleur récemment obtenue par Gruissan récompense un gros travail en matière de gestion durable des espaces verts... Depuis quelques années, le concours des Villes et Villages Fleuris verdit les villes autant qu'il les colore. En effet, n'est plus seulement pris en compte le simple embellissement des monuments et des espaces publics, mais toute la gestion durable des espaces de la commune. Aux côtés des fleurs annuelles, les jurys relèvent la présence d'espèces autochtones économes



en eau, d'arbustes et d'arbres vivaces, ainsi que le fleurissement des jardins secs et des prairies naturelles, ou encore les techniques de travail du sol et l'usage des pesticides. De même, la propreté, la maîtrise de la publicité, l'attention portée au mobilier urbain et au patrimoine bâti entrent désormais en ligne de compte. Pour obtenir le précieux panneau de



Castelnauary

fleurs (de une à quatre) le jury piloté par le Comité Départemental du Tourisme présente son choix à un jury régional qui décide du palmarès. La commune de Limoux dispose ainsi de trois fleurs, celles de Carcassonne, Narbonne, Castelnauary, Fleury d'Aude de deux fleurs et Gruissan d'une fleur..

Ce concours s'adresse également aux particuliers, aux lieux d'accueil touristique et aux écoles primaires. L'objectif est d'impliquer les habitants dans l'embellissement de leur commune, et depuis peu, de les inciter à adopter de nouvelles pratiques de jardinage plus écologiques.

**Plus d'infos : [www.audetourisme.com](http://www.audetourisme.com)**

## Le pavillon bleu

Hissé sur les plages et les ports de plaisance, le pavillon bleu témoigne d'un effort permanent de prise en compte, de la part des gestionnaires, du critère environnemental dans leur politique de développement économique et touristique. Ce label créé par la Fondation pour l'éducation à l'environnement en Europe témoigne d'un engagement fort en matière de développement durable et bénéficie d'une image très positive pour les retombées touristiques.

Dans l'Aude et dans la catégorie port de plaisance, les ports de Castelnauary, Carcassonne, Narbonne, Leucate et Gruissan ont obtenu le pavillon bleu 2012.

**Plus d'infos :**  
[www.pavillonbleu.org/](http://www.pavillonbleu.org/)



# L'Aude Pays Cathare au fil des saisons

**Tout au long de l'année, la nature évolue et se transforme offrant souvent des spectacles étonnants. Petite promenade virtuelle dans l'Aude Pays Cathare au fil des saisons, suivez le guide !**



Pays de Sault

L'automne est l'une des plus belles saisons pour sortir au grand air et explorer la nature. De fin août aux premières gelées, on peut explorer les parterres moussus du Cabardès ou du Chalabrais, le regard attentif et les nardines relevées, à la recherche des cèpes, girolles et trompettes de la mort. Dans les massifs de Comefroide-Picaussel et de Comus, d'étranges cris rauques retentissent en septembre : le brame du cerf est un in-

croyable moment de nature. Les mâles combattent en d'interminables joutes vocales afin de déterminer quel sera le mâle dominant pour la reproduction. La nature se prépare pour l'hiver dans un tourbillon de feuilles mortes et de violents orages inondent parfois les basses plaines du département. C'est aussi la fin des migrations sur le roc de Conilhac au cœur des marais narbonnais avec de grands vols de palombes ou de grues.

## L'hiver est là

Peu à peu, les sommets audois se couvrent de neige et blanchissent, tout comme le

Lagopède alpin, qui vit sur les plus hautes crêtes et pratique l'homochromie. Les marottes du pic d'Ourtiset se tapissent au fond de leurs galeries pour se préparer à l'hibernation. Les pinsons se regroupent en de sonores petits groupes et les écureuils partent à la recherche de leur garde manger. Décembre marque l'arrivée des oiseaux hivernants sur les grands plans d'eau du département. De belles populations de flamants roses animent les lagunes du littoral, souvent accompagnées de diverses espèces de canards venus du nord de l'Europe.

## Biodiversité en ville : refuges LPO

En 2011, Castelnaudary est devenue la première ville audoise à créer un refuge LPO (Ligue pour la protection des oiseaux) pour la biodiversité. Cet agrément de la Ligue pour la protection des oiseaux était à l'origine destiné à des particuliers mais les communes et personnes morales peuvent désormais s'en saisir. Il s'agit de signer une charte en s'engageant à respecter la biodiversité dans les parcs et jardins désignés. Un inventaire est réalisé, puis la commune offre une gestion en adéquation avec la faune et la flore, proscrivant l'usage des produits phytosanitaires et veillant aux plantes exogènes. Elle doit en outre sensibiliser le public aux espèces présentes.

À Castelnaudary, le refuge LPO se trouve dans la zone boisée en dessous du moulin de Cugarel. Les villes de Carcassonne et de Narbonne ont également des projets en cours pour l'année 2012.



Moulin de Cugarel





Prairie à Trassanel

### Couleurs printanières

Quand les jours rallongent, les premières fleurs éclosent sur les pelouses sèches des Corbières, du Minervois ou du Razès. Les orchidées forment la famille la plus emblématique du département avec 87 espèces recensées. C'est une fleur fascinante par son évolution très avancée en terme de « séduction » des insectes pollinisateurs. Les Ophrys attirent ainsi certains insectes mâles en imitant leur femelle, alors que les *orchis* et *dactylorhizas* rivalisent d'artifices esthétiques et olfactifs constituant un véritable patrimoine multicolore et parfumé. Salamandres, tritons, reptiles et amphibiens sortent dans les sous-bois humides, les mares et les rocailles. Début mai, le coq de bruyère parade sur les places de chant en montagne.

### Les grandes migrations

De la mi-mars aux premières chaleurs estivales, un long cortège parfois interrompu par les caprices du temps, marque le retour d'hivernage de milliers d'oiseaux. À la pointe de L'Ayrolle ou sur les falaises du plateau de Leucate, c'est d'avril à juin que vous surprendrez Hirondelles, Martinets, Cigognes ou Bondrées apivores en chemin vers des contrées nordiques. La migration post-nuptiale de juillet aux frimats de novembre, marquera le retour de ces oiseaux, accompagnés de leurs progénitures, vers l'Espagne puis l'Afrique. Au cœur des zones humides, non loin de Gruissan-village se dresse humblement le Roc de Conilhac. Voilà bien le lieu magique pour partager la force irrésistible de ces oiseaux rejoignant leurs lointaines contrées d'hiver.



Roc de Conilhac - Gruissan

# Une beauté sauvage

**Plages, lagunes et garrigues forment les joyaux naturels de la Narbonnaise. Des milieux rares et fragiles qui invitent à la découverte et à l'observation naturaliste.**

Près de 300 jours par an, le soleil et le vent balayent, assèchent et tourmentent la côte méditerranéenne audoise. Les extrêmes s'y côtoient sans complexe, un hymne à la vie dans des conditions très rudes à quelques pas des stations balnéaires. Des terrains secs et arides dominent des milliers d'hectares de zones humides, l'eau salée se mélange à l'eau douce dans d'immenses étangs. Cinquante types de milieux naturels différents coexistent sur un territoire réduit, autant de refuges pour accueillir d'étonnantes espèces végétales et animales et concentrer une biodiversité rare à l'échelle européenne.

## Du lido aux marais

Le littoral audois se compose de plages de sable et de falaises plongeant dans la mer, comme à Leucate. Par endroits, une fine bande de sable - le lido - sépare la Méditerranée des lagunes avec des buissons d'oyat et d'euphorbe des sables qui défient fièrement les grandes marées et les vents salés. Quelques oiseaux rares et protégés y ont élu domicile (voir encadré). Quand on passe ce lido, 6 000 hectares d'étangs, bordés de 6 500 hectares de marais, roselières et jonchaies, ont un intérêt écologique international tel qu'ils ont été classés en zone Ramsar (voir p. 5). Les sansouïres, des marais inondés

d'eau salée et terriblement secs le reste de l'année, sont l'un des milieux les plus extrêmes du globe. On y trouve d'étonnantes parterres d'obiones et de salicornes, de soudes ou de saladelles qui supportent la salinité du sol et les variations d'hygrométrie. Véritable plante emblématique de la côte audoise, le *limoniastrum monopetalum* (ou Lavande de mer) colonise une grande partie de la côte de Gruissan à Leucate, seule station française où l'on observe cette espèce. Milieux de transition entre mer et continent, les lagunes accueillent près de soixante espèces de poissons marins et d'eau douce. Anguilles, daurades et loups nagent aux côtés de l'hippocampe qui y est sédentaire.



## Conservatoire du littoral



Conservatoire  
du littoral

Le Conservatoire du littoral est un établissement public dont la vocation est d'acquérir des terrains considérés comme fragiles ou menacés puis d'en assurer la restauration et la protection. Il confie la gestion des terrains aux communes, à d'autres collectivités locales ou à des associations chargées de respecter les orientations arrêtées et définies en amont avec une équipe de spécialistes naturalistes et scientifiques.

Le conservatoire détient 3 500 hectares de la côte audoise, possédant notamment l'île Sainte Lucie, le domaine de l'Oustalet (la Clape), l'étang de Pissevache ou le Grand Castelou.

[www.conservatoire-du-littoral.fr](http://www.conservatoire-du-littoral.fr)



Salins de Sainte Lucie



# Espaces et sites naturels

## Roc de Conilhac

### Spot international pour les migrations

Légèrement surélevé entre Gruissan et Narbonne, le roc de Conilhac offre un point de vue unique pour observer les migrations postnuptiales de mi juillet à mi novembre. Un grand nombre d'oiseaux migrateurs contournent les Pyrénées pour rejoindre le sud et les terres africaines. Quand le cers (vent du nord ouest) souffle, la quantité et la diversité des espèces observables y sont exceptionnelles. De ce fait le spot de Conilhac détient une renommée internationale. En 2011, 128 espèces ont été recensées, dont 24 espèces de rapaces. L'endroit est principalement connu pour



Épervier d'Europe

ses grands vols de Milans noirs (début août), de Bondrées apivores (fin août) et de Cigognes blanches (de mi août à début septembre). On peut voir des dizaines de milliers d'oiseaux passer les jours les plus favorables !

### Info pratique :

De fin juillet à mi novembre, un ornithologue de la LPO accueille le public tous les

jours de 8 h à 18 h, quand le vent souffle de secteur nord-ouest.

[www.migraction.net](http://www.migraction.net) - [www.trektellen.org](http://www.trektellen.org)

## Ile Sainte Lucie

### Réserve naturelle régionale

La plage de la Vieille Nouvelle, l'île Sainte Lucie et les anciens salins du même nom ont été classés en réserve naturelle régionale depuis 2009 en raison de la grande diversité d'espèces faunistiques et floristiques et de la variété des paysages. L'île Sainte Lucie, située entre deux lagunes, bordée par le canal de la Robine, offre un milieu méditerranéen très préservé, des bosquets de Pins d'Alep et de Chênes verts et un magnifique point de vue quand les étangs s'embrasent lors des chauds crépuscules d'été. Dans la réserve on observe plus de 300 espèces végétales, dont certaines particulièrement rares sur la plage, dans les salins et au pied de l'île, un grand nombre d'oiseaux et la présence discrète du chevreuil sur l'île. La maison éclusière de Sainte Lucie est située entre île et salins au bord du canal de la Robine. Pour enrichir les connaissances du public et répondre à sa curiosité, des visites guidées et des expositions sont proposées.



Avocette



Falaise de Leucate

## Garrigue et plateaux calcaires

En s'élevant quelque peu pour apprécier l'incroyable profondeur des paysages lagunaires, on foule le calcaire tourmenté des massifs de la Clape, des Corbières maritimes ou du plateau de Leucate. Cette roche a pour caractéristique de laisser filer l'eau et donne des milieux très arides, caractéristiques de la garrigue qui recolonise peu à peu les terres





*Centauree de la Clape*

après des siècles de pastoralisme. Le chant des cigales rythme la journée dans les forêts de pins d'Alep et de chênes verts. Le mélange de parfums de thym, romarin, santoline et lavande enivre le promeneur qui évite les piqûres des genêts à scorpions et des genévriers. Pour égayer les paysages au printemps, la belle Aphyllanthe de Montpellier, les cistes et orchidées colorent l'aridité et la pierraille. Du côté de la faune, l'immense Couleuvre de Montpellier ou le très rare Lézard ocellé se dissimulent au pied des murailles, se méfiant du Circaète Jean le Blanc, rapace chasseur de reptiles.

### Un milieu fragile

L'incroyable ténacité de ces espèces ne doit pas faire oublier leur fragilité dans un milieu parfois fortement transformé par l'urbanisation, le tourisme et le développement des énergies nouvelles. En effet, les espèces qui vivent dans des conditions extrêmes sont par définition ultra spécialisées et supportent mal la concurrence et le dérangement. Elles représentent une part importante de l'identité naturelle du littoral audois.

## L'un des plus beaux spots ornithologique de

Près de 60 % des oiseaux français, soit 365 espèces, sont visibles sur une petite bande de quarante kilomètres sur vingt. Des ornithologues de toute l'Europe se déplacent pour admirer l'exceptionnelle réalité ornithologique de la Narbonnaise que l'on explique par sa position géographique sur un couloir de migration. Dans les milieux secs des Corbières maritimes, les amateurs traquent le Monticole bleu, le Cochevis de Théckla et surtout l'Aigle de Bonelli. Ce rapace très rare ne compte qu'une trentaine de couples en France, dont un seul dans l'Aude.



*Flamants roses*

### L'avifaune des zones humides

La plus grande diversité de l'avifaune s'observe autour des lagunes et du littoral. Canards et flamants roses hivernent au bord des étangs fréquentés par les laridés

(mouettes, goélands, sternes) et limicoles (échasses, gravelots, chevaliers, avocettes) le reste de l'année. Quelques espèces très rares au nom poétique comme le Butor étoilé parcourent les roselières de Bages ou du

## Parc naturel régional de la Narbonnaise en Méditerranée



La création du PNR de la Narbonnaise date de 2003 sur un territoire couvrant 70 000 hectares, 21 communes et 35 000 habitants. Classé parc naturel régional principalement pour la haute valeur patrimoniale des zones humides du littoral et des garrigues sèches des Corbières maritimes, il a pour objet un projet concerté de développement durable, fondé sur la protection et la valorisation de son patrimoine. Ce projet est défini par une charte validée par les principaux acteurs du territoire.

[www.parc-naturel-narbonnaise.fr](http://www.parc-naturel-narbonnaise.fr)





Grand Castélou. La LPO et le PNR engagent des actions pour préserver ces milieux fragiles qui subissent les assauts de l'urbanisation et du tourisme estival. L'opération « plages vivantes » par exemple vise à sensibiliser le public estival à la présence des oiseaux qui nichent dans le sable des hautes plages, comme l'admirable Sterne naine ou le Gravelot à collier interrompu.

## Le retour du crécerellette

La basse plaine de l'Aude abrite quelques discrètes et rares colonies des précieuses Pies grièches à poitrine rose ou de l'Outarde canepière. Le petit Faucon crécerellette est de retour autour de Fleury après des décennies d'absence et bénéficie aujourd'hui d'un plan national d'action.



## Le massif de la Clape

### Curiosité géographique et géologique

Étonnant massif proche du littoral, la Clape était autrefois une île, il y a plus de 600 ans.

C'est aujourd'hui un site classé de 8 000 hectares qui abrite un grand nombre d'espèces de fleurs sauvages dont la fameuse centaurée de la Clape, endémique au massif. Originellement boisée, la Clape a subi des milliers d'années d'agriculture, d'où son nom qui vient de clapas, « tas de pierre » en occitan. La forêt s'y réinstalle progressivement depuis le XIX<sup>ème</sup> siècle et l'abandon pastoral du massif.

De nombreux itinéraires balisés permettent d'en apprécier le côté sauvage, comme le circuit des Goutines et celui du cimetière marin au dessus de Gruissan.



La Clape

## Les professionnels

**Le Parc naturel régional de la Narbonnaise en Méditerranée**  
à Sigeac

1, rue Jean Cocteau

Tél. : 04 68 42 23 70

[www.parc-naturel-narbonnaise.fr](http://www.parc-naturel-narbonnaise.fr)

> **Centre permanent d'initiatives pour l'environnement (CPIE) des Pays Narbonnais**

le Grand Castélou

Espaces naturels, patrimoine, étangs.

Tél. : 04 68 49 12 40

[www.cpie-narbonnais.org](http://www.cpie-narbonnais.org)

> **Station ornithologique de la LPO,**  
à Gruissan

Observations ornithologiques.

Tél. : 04 68 49 12 12

<http://aude.lpo.fr>

> **Le réseau des animateurs du Parc**

Depuis sa création le Parc naturel régional a confié les missions d'éducation à l'environnement et d'accueil du public aux membres d'un réseau de professionnels indépendants : le Réseau des Animateurs du Parc, qui assure les animations qui sont programmées par le Parc, et représente 36 animateurs pour 24 structures.

Toutes les infos sur :

[www.parc-naturel-narbonnaise.fr](http://www.parc-naturel-narbonnaise.fr)

> **Maison de la Clape,**  
à Vinassan

Présentation de la faune,

la flore et l'histoire du massif.

Tél. : 04 68 45 25 47

> **Maison éclusière, Sainte Lucie**

Tél. : 04 68 42 23 70

[info@parc-naturel-narbonnaise.fr](mailto:info@parc-naturel-narbonnaise.fr)

> **Le salin de l'île Saint Martin,**  
à Gruissan

Écomusée, visite guidée, dégustation et vente d'huîtres

Tél. : 04 82 53 10 61

[www.lesalindegruissan.fr](http://www.lesalindegruissan.fr)

# Au delà des vignes, des richesses insoupçonnées

**Survolés par les aigles, les Corbières et le Minervois forment un pays rocheux où garrigues, pelouses sèches et profondes forêts s'entremêlent. Avec leurs courbes striées, les vignes animent une partie de ces paysages émouvants.**

Les deux noms claquent sur la langue, comme leurs vins aux goûts rocailleux et fruités qui roulent sous le palais. Corbières et Minervois sont deux vignobles réputés, deux massifs qui s'observent de part et d'autre du sillon audois, avec vue sur la Méditerranée. Le Minervois signe la fin du Massif Central, les Corbières annoncent le début des Pyrénées. Les calcaires du Minervois ont subi de fortes contraintes tectoniques. Certains ont subi de telles pressions qu'ils se sont transformés en marbres dont les carrières font la fierté des habitants de Caunes Minervois. Couverts par des garrigues méditerranéennes dans leur partie orientale, les paysages des Corbières évoluent avec l'altitude, entrecoupés par des gorges profondes. Le massif de Mouthoumet fait figure d'exception avec ses vieilles roches plus rondelettes. Son bassin versant et les rives de l'Orbieu sont classés Natura 2000. En s'élevant vers le sud, les montagnes sont plus jeunes, plus effilées et culminent au pic de Bugarach, à 1 230 mètres d'altitude. Certaines gorges sont classées, comme celles de Galamus ; d'autres falaises, battues par les vents, accueillent les citadelles du vertige,

emblématiques Châteaux du Pays Cathare. Cette grande richesse géographique abrite de nombreuses espèces patrimoniales. Le Circaète et le Vautour fauve survolent ces territoires alors que la discrète Rosalie des Alpes préfère arpenter les sous bois des vieilles hêtraies, dans sa jolie robe noire et bleue. Dans la profondeur des vallées, l'eau claire et oxygénée des ruisseaux est un habitat favorable pour l'Écrevisse à pattes blanches et le Barbeau méridional.



## Espèces emblématiques

### L'aigle royal

Longtemps persécuté, l'Aigle royal, cet oiseau mythique à la tête dorée, survole aujourd'hui majestueusement les Citadelles du Pays Cathare. Ce rapace à large envergure occupe tous les territoires disponibles dans les Corbières et le pays de Sault. Sa population bénéficie de conditions favorables pour y trouver son domaine vital. On le trouve nicheur dans l'Aude de 100 mètres à plus de 1500 mètres d'altitude. Comme les autres rapaces, il bénéficie d'un statut de protection, lequel n'est malheureusement pas toujours respecté. Sa quête alimentaire l'amène à consommer préférentiellement de gros oiseaux et des

jeunes mammifères. Il est occasionnellement charognard.

### Les orchidées

Avec 87 espèces et sous espèces d'orchidées, l'Aude constitue une destination importante pour tous les amateurs de flore. Les pelouses sèches des Corbières et du Minervois abritent certains des plus beaux spécimens, colorant la rocaille d'avril à juin. On trouvera dans ce pays la très rare *dactylorhiza insularis* sur les prairies de Bouisse. Plus bas, les garrigues recèlent de très nombreuses *ophrys* comme l'*ophrys bombyliflora*, ou encore l'*ophrys funerea* et l'*ophrys catalaunica*.





## Les professionnels

### > Pays Touristique Corbières Minervois

24, bd Marx Dormoy  
11200 Lézignan-Corbières  
Tél. : 04-68-27-57-57

[www.tourisme-corbieres-minervois.com](http://www.tourisme-corbieres-minervois.com)

### > CPIE des Hautes Corbières

Centre d'Initiation à l'Environnement  
Borde Grande - Laroque de Fa  
Tél. : 04 68 70 07 54 - 04 68 70 18 50

### > Maison botanique, à Durban

Plus de 500 espèces de la flore méditerranéenne.

[www.maisonbotanique11.free.fr](http://www.maisonbotanique11.free.fr)  
Tél. : 04 68 45 81 71

# Espaces et sites naturels

## Sentiers d'interprétation et sentiers thématiques

### Le sentier des orchidées, à Talairan

Une promenade de 1,5 kilomètres entre vignes et pinèdes dans l'environnement typique des Corbières. Seize pupitres à thème guident le promeneur, dévoilant diverses interprétations de la faune, de la flore, des oiseaux, du patrimoine, de la truffe, etc. Comme son nom l'indique, le sentier des orchidées offre quelques très beaux spécimens dont vous parlerez avec passion l'hôte des lieux, vigneron passionné de nature.

#### Contact :

Jean-Pierre Mazard - Tél : 04 68 44 08 47  
[www.serres-mazard.com](http://www.serres-mazard.com)

### Vers le promontoire de l'aigle, à Montjoi

Accroché à la paroi, le village de Montjoi est un site vertigineux qui domine la rivière de l'Orbieu, surgissant au milieu des chênes verts. C'est un territoire privilégié



Orchidée *Ens Ophryslutea*

pour l'Aigle royal, le sentier qui lui est dédié offre de magnifiques points de vue. Boucle d'1 h 45, 4 km, facile.

## Sites naturels

### Le pic Saint Victor, à Fontjoncouse

A 400 mètres d'altitude, l'ermitage Saint Victor domine une série de longs replis calcaires couverts de garrigue et de chênes verts, qui plongent doucement dans la mer. Des tables d'orientation guident la lecture du paysage dans ce terroir sauvage et reculé, où l'on apprécie la Méditerranée qui scintille, les étangs littoraux et les premiers sommets Pyrénéens.



### Promenade géologique, à Albas

Les replis tectoniques qui entourent le village d'Albas offrent de nombreuses curiosités dont des fossiles de dinosaures à découvrir sur la promenade géologique avec des panneaux explicatifs. Le fameux géosynclinal mentionné sur toutes les cartes s'est transformé au fil des évolutions de la science géologique en un simple synclinal.

Tous les détails techniques de ce changement sémantique sont à lire sur le site : <http://albas11.free.fr/>, à la rubrique géologie.



# Un mélange d'influences

Le Pays Carcassonnais bénéficie des influences atlantiques et méditerranéennes, disposant d'une grande mosaïque de milieux : des sommets ventés de la Montagne Noire aux chaudes régions viticoles du Cabardés, de la Malepère et de la montagne d'Alaric, avec en sa partie centrale, Carcassonne et la plaine de l'Aude.



*Drosera Rotundifolia*



Montagne Noire

## Espèces emblématiques

### La Drosera, reine des tourbières

Petite plante carnivore et discrète qui vit dans les tourbières et les zones humides de la Montagne Noire. Elle capture de petits insectes grâce à ses feuilles poilues et légèrement collantes. La feuille se referme lentement sur sa proie et sécrète des composés cyanogènes pour accélérer la mort. L'insecte est ensuite amené jusqu'au centre de la feuille où se trouvent les glandes digestives.

### Chiroptères

De nombreuses chauves-souris d'intérêt européen habitent dans les anfractuosités rocheuses du Minervois ou de la Malepère. Le petit Murin, le Rhinolophe euryale sont protégés car leurs effectifs diminuent dangereusement. Le Minervois abriterait également 20 à 80 individus du Vespertilion de Capaccini, la chauve-souris la plus menacée d'extinction en France.

Visible depuis Carcassonne et la plaine audoise, on ne peut manquer le grand massif sombre de la Montagne Noire. Le pic de Nore culminant à 1211 mètres d'altitude, régale le promeneur d'un splendide point de vue sur le département et les Pyrénées. La petite Niverolle alpine reconnaissable à la blancheur de ses ailes y trouve un milieu favorable en hivernage. Le reste des hauteurs se compose de lande à Bruyère callune (végétation basse), de plateaux pastoraux et de grandes forêts sombres qui font le bonheur des chercheurs de champignons à l'automne. Les coups de bec des nombreux pics résonnent dans la chênaie-hêtraie où s'agite une jolie



# Espaces et sites naturels

## Sentiers d'interprétation à Laprade Basse

### Mieux comprendre les tourbières

Deux sentiers d'interprétation sont aménagés sur un site appartenant au Conseil Général au titre des Espaces Naturels Sensibles (ENS). Ils permettent de découvrir l'histoire des forêts de la Montagne Noire et d'approcher une étonnante tourbière. Zone humide alimentée par la rivière la Dure, elle offre des espèces très particulières comme les sphaignes ou la drosera.  
[www.laprade-basse.fr](http://www.laprade-basse.fr)



Gouffre de Cabrespine

## Arboretum du Lampy

Situé sur les rives du lac du Lampy, il est constitué de nombreux arbres centenaires au milieu des rhododendrons. Grande collection d'essences américaines, flore de la Montagne Noire et parcours aquatique.  
[www.domainelampy-neuf.com](http://www.domainelampy-neuf.com)

## Grottes et gouffres

### Des joyaux souterrains

Une veine calcaire traverse le Cabardès jusqu'au Minervois où l'on trouve des marbres renommés. Le passage de l'eau a creusé des centaines de grottes formant un grand nombre de joyaux naturels et de concrétions. On peut visiter l'immense salle souterraine de près de 220 mètres de haut du gouffre de Cabrespine, véritable écrin de cristaux d'aragonite et de calcite aux dimensions gigantesques, ou cheminer sur l'ancien lit d'une rivière souterraine dans la grotte de Limousis.  
[www.gouffre-cabrespine.com](http://www.gouffre-cabrespine.com)  
[www.grotte-de-limousis.com](http://www.grotte-de-limousis.com)

## Cascades

### Fraîcheur d'été

Au sud du plateau du Sambrès, le Rieutort fait une chute de 46 mètres pour tomber dans les gorges de l'Orbiel, composant la magnifique cascade de Cubservies qui procure de fraîches promenades l'été. Les gorges profondes de la Montagne Noire présentent un grand nombre d'autres chutes propices à la biodiversité.

## Jardin médiéval de Saint-Martin-le-Vieil

### Pierre sèche et flore locale

Un jardin d'inspiration médiévale a récemment vu le jour dans le centre de Saint Martin-le-Vieil. L'idée est de mettre en valeur le site, le rendant accessible au public jour et nuit à travers un grand jardin en forme de rosace. Il sera aménagé en utilisant au maximum la pierre sèche et la flore locale.

### Contact :

Communauté de Communes du Cabardès  
au Canal du Midi - Tél : 04 68 76 74 90

acrobate, la Sittelle torchepot. Écureuils, martres, sangliers et autres animaux forestiers fréquentent également les lieux.

Le sous-sol est composé de schistes issus d'argiles très anciennes déposées dans le fond des mers de l'ère primaire. De composition feuilletée, ils sont sensibles au gel qui accélère l'érosion : raison pour laquelle les vallées de la Montagne Noire prennent ce profil caractéristique en V, caractéris-

tiques des contreforts méridionaux du Massif Central. Les eaux de ruissellement creusent de profondes gorges luxuriantes et constituent également un grand nombre de tourbières remarquables. Dans les eaux fraîches et oxygénées de la Vernassonne à Saissac et du bassin du Lampy, des espèces protégées comme le barbeau méridional ou l'écrevisse à pieds blancs évoluent discrètement. On traverse de grandes châtaigneraies avant de rejoindre

les milieux plus secs des zones viticoles du Cabardès, de la Malepère et du Minervois. Le climat devient clairement Méditerranéen dans les montagnes d'Alaric et l'on peut naviguer entre vignes et vergers, bassins de piscicultures et rizières au niveau de l'ancien étang asséché de Marsellette. De nombreux canaux d'irrigation y font occasionnellement le bonheur du Héron pourpré, du Butor étoilé et de l'Échasse blanche.

# Au pays des merveilles naturelles

**Le pays de la Haute Vallée de l'Aude concentre à lui seul une grande partie des milieux naturels présents sur le département. Vignes et bocage de la plaine audoise, grandes forêts de feuillus dans le Quercorb, gorges vertigineuses en amont de Quillan, point culminant des Corbières sur le pech de Bugarach et haute montagne pyrénéenne dans le sud du département. Un vrai voyage naturaliste !**

Quand on remonte l'Aude vers sa source, on approche de la chaîne axiale des Pyrénées, là où la collision a été la plus forte entre la plaque ibérique et eurasiatique, il y a 40 millions d'années. Le Madres domine le département, à 2469 mètres d'altitude. Il présente quelques roches granitiques alors que le reste de la Haute Vallée est composé principalement de calcaires, roches formées en milieu marin ou lacustre et plissées par la suite lors de l'orogénèse pyrénéenne. Les pentes septentrionales du massif du Madres, ainsi que les hauteurs du plateau de Sault

vers le Pic d'Ourtiset ou du Serembarre, présentent les différents étages de végétation du milieu montagnard. Au niveau de l'étage subalpin, quelques bosquets épars de pins à crochet parsèment de grandes estives bien vertes où paissent les troupeaux en été. C'est le territoire où paissent les troupeaux en été. C'est le territoire de la marmotte, de l'isard et de la perdrix grise de montagne. C'est aussi celui du loup, dont la présence est avérée sur les contreforts du Madres et du Carlit. Par endroits, le déclin de l'activité pastorale favorise

## Espèces emblématiques

### Les vautours

Plus de la moitié du pays de la Haute Vallée de l'Aude est désigné en sites Natura 2000 au titre de la directive Oiseaux. Les vautours sont directement concernés ainsi que quelques espèces rares. Le plus visible de tous est le Vautour fauve, un grand voilier en forte progression sur l'ensemble des Pyrénées. Une nouvelle colonie vient de s'installer dans l'Aude. C'est un grand nécrophage qui dépend en partie des bêtes mortes laissées par les élevages domestiques.

Le **Gypaète barbu** est l'un des plus grands vautours d'Europe. On l'appelle aussi le casseur d'os avec son régime

alimentaire très spécifique composé d'os prélevés sur les restes de chabotrognes. C'est un magnifique rapace au poitrail orangé, très rare et menacé. Un couple est sous haute surveillance aux alentours du plateau de Sault.

Le **Vautour percnoptère** est un petit rapace noir et blanc à la queue cunéiforme. Il fait l'objet d'un suivi attentif car ses effectifs ont du mal à progresser avec seulement 2 à 3 couples dans le département. Opportuniste, il profite de tout ce qui se présente, il est capable de repérer des aliments mesurant 4 à 8 cm de long à plus d'un kilomètre. Il est migrateur et passe l'hiver en Afrique.



Vautour Fauve



la progression d'une végétation de recolonisation avec notamment la lande à Rhododendron ou à Genêt purgatif, qui colorent la montagne de rose et de jaune au printemps.

### Les grandes forêts pyrénéennes

Au dessous des 1800-1600 mètres, les grandes forêts d'altitude prédominent. Épicéas, pins sylvestres et hêtres poussent sur les versants ensoleillés (soulanes) et la fameuse hêtraie-sapinière occupe une



## Espaces et sites naturels



*Sapinières du Pays de Sault*

### Les sapinières du Pays de Sault

#### Un patrimoine à préserver

L'activité agricole du pays de Sault a toujours été associée à une forte activité sylvicole. Le sapin pectiné offre de profondes forêts très sombres, riches en faune, en flore et en champignons. Certaines sapinières quasi-inaccessibles, présentent un milieu sauvage et préservé. C'est pour conserver cette exceptionnelle biodiversité que l'Office national des forêts (ONF) a classé une partie de la rive droite des gorges de la Frau en réserve biologique totale. En 1970, le Syndicat intercommunal d'aménagement touristique des forêts du Pays de Sault a ouvert la « route des sapins », un itinéraire touristique entre Coudons et Camurac.

#### Contact :

Office de Tourisme du Pays de Sault  
à Belcaire  
Tél. : 04 68 20 75 89  
[www.cc-pays-de-sault.fr](http://www.cc-pays-de-sault.fr)

### Le labyrinthe vert de Nébias

#### La magie du Karst

La forêt de Nébias enveloppe le promeneur dans un environnement de mousses bien vertes et de gros chênes accueillants. Les sentiers cheminent dans un dédale de pierres où l'érosion a travaillé le karst pour former un tableau enchanté sorti tout droit d'un conte fantastique. Un bel exemple du travail de l'eau sur le calcaire et des espèces associées à cette roche. Les rocs forment des couloirs, les sapins jouent de la harpe, certains arbres se prennent pour des poulpes ! Plusieurs itinéraires sont à réaliser en famille, seul ou entre amis.

#### Contact :

Office de Tourisme Intercommunal  
« Aude en Pyrénées » à Quillan  
Tél. : 04 68 20 07 78  
<http://www.aude-pyrenees.fr>



*Labyrinthe de Nébias*





Gorges de Pierre Lys

bonne partie des versants nord (ombrées). C'est un milieu très spécifique aux Pyrénées, avec de fraîches et profondes forêts de hêtres et de sapins pectinés. Il abrite le grand tétras, le pic noir, la chouette de Tengmalm et de nombreux animaux forestiers tel le cerf, le chevreuil et le sanglier.

### Le retour de la loutre

Entouré de sombres sapinières, le pays de Sault forme un grand plateau propice aux cultures. L'espace agricole est composé de prés de fauche, de prairies pâturées et de quelques rares champs labourés, avec de belles plantes messicoles, comme le bleuet et le coquelicot. C'est aussi une zone karstique de grande importance, comptant de magnifiques cavités comme la grotte de l'Aguzou ou la TM71, classée réserve naturelle nationale. La vallée du Rébenty sépare le grand plateau du petit plateau de Sault.

Plus loin, l'Aude traverse de grands défilés rocheux, dont les gorges de Pierre Lys ou de Saint Georges, un milieu propice pour les grands rapaces et les grimpeurs chevronnés. L'eau claire et oxygénée des rivières accueille pour sa part une faune abondante et parfois rare. Dans les petits cours d'eau calcaires, on note la présence de l'Euprocte des Pyrénées, un petit amphibien endémique à nos massifs. Quelques populations sont présentes à plus basse altitude, à proximité du massif de Bugarach. Là où la nourriture est plus abondante, la loutre a officiellement signé son retour en 2007. Les naturalistes rêpent la présence de ce magnifique mammifère, élégant et joueur, grâce aux épreintes qu'il laisse sous les ponts ou sur le bord des rivières.

### Au pays des orchidées

Le cours de l'Aude s'assagit progressivement à partir de Quillan. Les reliefs sont encore



Orchidée

contrastés dans le nord du Quercorb, avec de grandes forêts de chênes pubescents et quelques conifères. On y trouve la luzerne hybride, plante dont 80 % des effectifs se trouvent dans le département. Plus au nord, le panache des forêts et des cultures entoure le fleuve. Un net changement de milieu opère avec les pelouses sèches, les vignes et les collines plus rondes du Razès et du massif de la Malepère. Un territoire privilégié pour de nombreuses orchidées, famille de fleur disséminée sur tout le département, jusqu'aux cimes pyrénéennes.

## Espèce emblématique

### Desman des Pyrénées

Le desman fait l'objet d'un Plan national d'action porté dans le département par la fédération Aude Claire. Il occupe tout le bassin versant de l'Aude au-dessus de Quillan. Les derniers relevés sont plutôt bons comparés au reste des Pyrénées. Ce petit mammifère aquatique endémique des Pyrénées est très sensible au dérangement et à la pollution. Il mesure 25 centimètres de long et dispose d'une trompe qui lui vaut son surnom de rat trompette et qui lui sert à chasser les larves dans le fond des cours d'eau.



Desman des Pyrénées



## Les professionnels

### > Accompagnateurs en montagne

*Ces professionnels de la montagne sont avant tout des naturalistes passionnés qui connaissent très bien leur milieu et empruntent des itinéraires méconnus. Véritables passeurs de territoire, ils racontent au travers d'observations sur le terrain et d'anecdotes croustillantes les petits secrets de la nature et l'histoire des vallées. Chants d'oiseaux, histoire des fleurs et de la géologie, traces et indices d'animaux, suivez-les pour une randonnée ludique et enrichissante.*

*[www.lesaem.org](http://www.lesaem.org), ou  
[www.passeurs-pyrenees.com](http://www.passeurs-pyrenees.com)*

### > Grotte de l'Aguzou

Tél : 04 68 20 45 38

### > Prestataires de pleine nature

*Ces professionnels invitent au voyage pour une immersion sauvage pleine d'adrénaline. Sports d'eau vive, escalade, spéléologie ou parapente, ils sauront partager leur passion et décrypter leur territoire. Ils sont répertoriés dans les offices de tourisme correspondant à leur terrain d'activité.*

### Fédération Aude Claire, à Limoux

Association naturaliste

Tél. : 04 68 31 29 20

[www.audeclaire.org](http://www.audeclaire.org)

### Office de Tourisme « Aude en Pyrénées » à Quillan

Tél. : 04 68 20 07 78

[www.aude-pyrenees.fr](http://www.aude-pyrenees.fr)

### Service tourisme de Limoux

Tél. : 04 68 31 11 82

[www.limoux.fr](http://www.limoux.fr)

### Pic de Bugarach

#### Un sommet très spécial

A 1 230 mètres, c'est un sommet à part, détaché de tout massif, aux formes anguleuses et aux falaises vertigineuses, avec une ambiance très minérale, entouré de forêts et de landes.

Il offre une grande variété de paysages, de faune et de flore. On peut y observer notamment le Vautour fauve et toute la diversité de la flore de moyenne montagne, en particulier les orchidées sauvages. D'un point de vue géologique, c'est un sommet remarquable car une lame de calcaire jurassique (-135 millions d'années) est venue se poser sur les grès et marnes du Crétacé (-75 millions d'années) inversant l'ordre des couches géologiques. Très fleuri au printemps, on y trouve des belles Astéracées, des Androsaces, la Gentiane des Corbières, sans oublier le splendide Lys des Pyrénées qui rappelle la proximité de la haute chaîne.

#### Contact :

OTI du Pays de Couiza

Tél. : 04 68 69 69 85

[www.paysdecouiza.fr](http://www.paysdecouiza.fr)

### Le sentier de Joucou

#### Promenades éducatives

Très joli sentier le long du Rebenty, qui s'accompagne d'un livret explicatif disponible auprès de la communauté de commune du Pays de Sault ou à télécharger sur leur site : [www.cc-pays-de-sault.fr](http://www.cc-pays-de-sault.fr)

### Le sentier botanique « les plantes et leurs milieux » à Galinagues

Nouveau sentier d'interprétation inauguré en 2012. Il présente à travers sept panneaux explicatifs comment la flore est

souvent liée à un milieu spécifique qui lie climat, substrat, environnement et activité humaine.

#### Contact :

Communauté de communes  
du Pays de Sault

Tél. : 04 68 20 76 55

### Les sentiers d'interprétation sylvicole

#### Mieux comprendre la forêt

Ces sentiers aménagés expliquent le fonctionnement de la forêt, les espèces remarquables qu'on y trouve et l'exploitation par l'homme.

- Sentier des sapins géants dans la forêt de Callong, entre Belvis et Quillan.

- Sentier d'interprétation sylvicole de la forêt communale de Lapradelle-Puilaurens, col de Camperie, entre Axat et Puilaurens.

[www.pays-axat.org](http://www.pays-axat.org)



Vautours – Pic de Bugarach

# Plaine, bocage et cultures céréalières

**Grande plaine agricole traversée par le Canal du Midi, le Lauragais abrite d'étonnantes espèces inféodées au bocage, à la ripisylve et aux milieux humides.**

Le cœur du Lauragais est une grande plaine agricole située à l'ouest du sillon audois. Axe de communication déjà utilisé par les romains, il est délimité au nord par les contreforts de la Montagne Noire et au sud par les collines de la Piège. Sous influence du climat océanique, une grande quantité de cultures diverses comme le maïs, le blé, le colza ou le tournesol ondulent et rivalisent de couleurs offrant de jolis points de vue sur la chaîne pyrénéenne.

## Alternance de milieux

Le sud du pays Lauragais présente de douces collines molassiques, les collines de la Piège, creusées par des cours d'eau comme la Vixiège et l'Hers Mort qui s'écoulent vers le bassin de la Garonne. C'est un paysage doux et subtil, parsemé de champs et de forêts. Une zone rurale très peu habitée, véritable refuge pour la faune sauvage et classée Natura 2000 au titre de la directive oiseaux. Bordés d'aulnes, de frênes et de saules, les cours d'eau et leur ripisylve (boisements sur les rives) abritent Cincles plongeurs, Martins pêcheurs ainsi que le Bihoreau gris, un étonnant oiseau migrateur à la silhouette courbée, qui pêche au crépuscule. La Grenouille agile atteint ici



sa limite méridionale de répartition en Europe occidentale. L'alternance de milieux ouverts et fermés séduit un grand nombre d'oiseaux, notamment les rapaces, l'Aigle botté, le Circaète Jean le Blanc et le Busard cendré. On peut également observer en hiver de nombreux oiseaux d'eau autour du lac de la Ganguise ou des groupes de Milans royaux, reconnaissables par leurs taches blanches sous les ailes et leur queue en forme de V.

## Les gravières de Bram

En descendant vers la plaine, les collines de Laurac dévoilent une flore très particulière, comme l'Orchis papillon. Plus à l'est, les gravières de Bram offrent un refuge de tranquillité à certains oiseaux d'eau.





Lac de la Ganguise

# Espaces et sites naturels

## Musée et jardins du Canal du Midi

### Des promenades ombragées

Le Canal du Midi offre un très beau territoire pour des promenades à pied, en vélo ou en rollers. C'est un lieu idéal pour flâner en observant la faune et la flore liées aux cours d'eau, le long de belles allées de platanes bordées de champs multicolores. En allant vers Revel, le lac de Saint Ferréol est le réservoir principal d'alimentation du Canal du Midi. Dans l'enceinte du musée on peut visiter un arboretum propice à de belles balades ombragées.

### Contact :

Tél. : 05 61 80 57 57

[www.museecanaldumidi.fr](http://www.museecanaldumidi.fr)

## Lac de la Ganguise

Cette retenue d'eau artificielle de 278 hectares attire de nombreuses espèces d'oiseaux intéressantes comme le Bihoreau gris, l'Aigrette garzette ou le Héron pourpré.

### Contact :

Office de Tourisme Intercommunal de la Piège et du Lauragais à Fanjeaux  
Tél. : 04 68 24 75 45



Pie grièche écorcheur

## Espèces emblématiques

### Aigle botté

Plusieurs couples de ce rapace discret et méconnu nichent dans les collines de la Piège d'avril à septembre. Ils passent le reste de l'année en Afrique, au delà du Sahara. L'Aigle botté affectionne les zones de bois clairs parsemés de milieux ouverts et dispose d'un régime alimentaire varié composé de gros lézards, d'oiseaux de taille moyenne (alouettes, grives, merles) et de petits mammifères. Il est sensible au dérangement et peut subir les effets d'une exploitation sylvicole trop intensive. C'est un beau rapace blanc aux rémiges sombres pour les individus de phase claire que l'on peut confondre avec la buse variable. On le

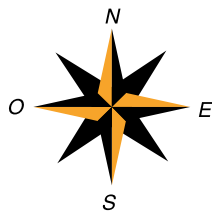
distingue principalement avec son allure d'aigle, ses ailes fortement digitées et sa longue queue.

### Pie grièche écorcheur

Grand migrateur spécialiste des paysages de bocage, c'est un bel oiseau avec son masque noir et ses plumes colorées pour le mâle. Il affectionne les alternances de milieux ouverts où l'agriculture traditionnelle a laissé subsister des haies, buissons, prairies et friches sèches. On le voit souvent perché sur les piquets ou les clôtures. Il chasse de gros insectes qu'il empale sur des buissons d'épineux ou sur les barbelés formant d'étonnantes réserves appelées « lardoirs » !

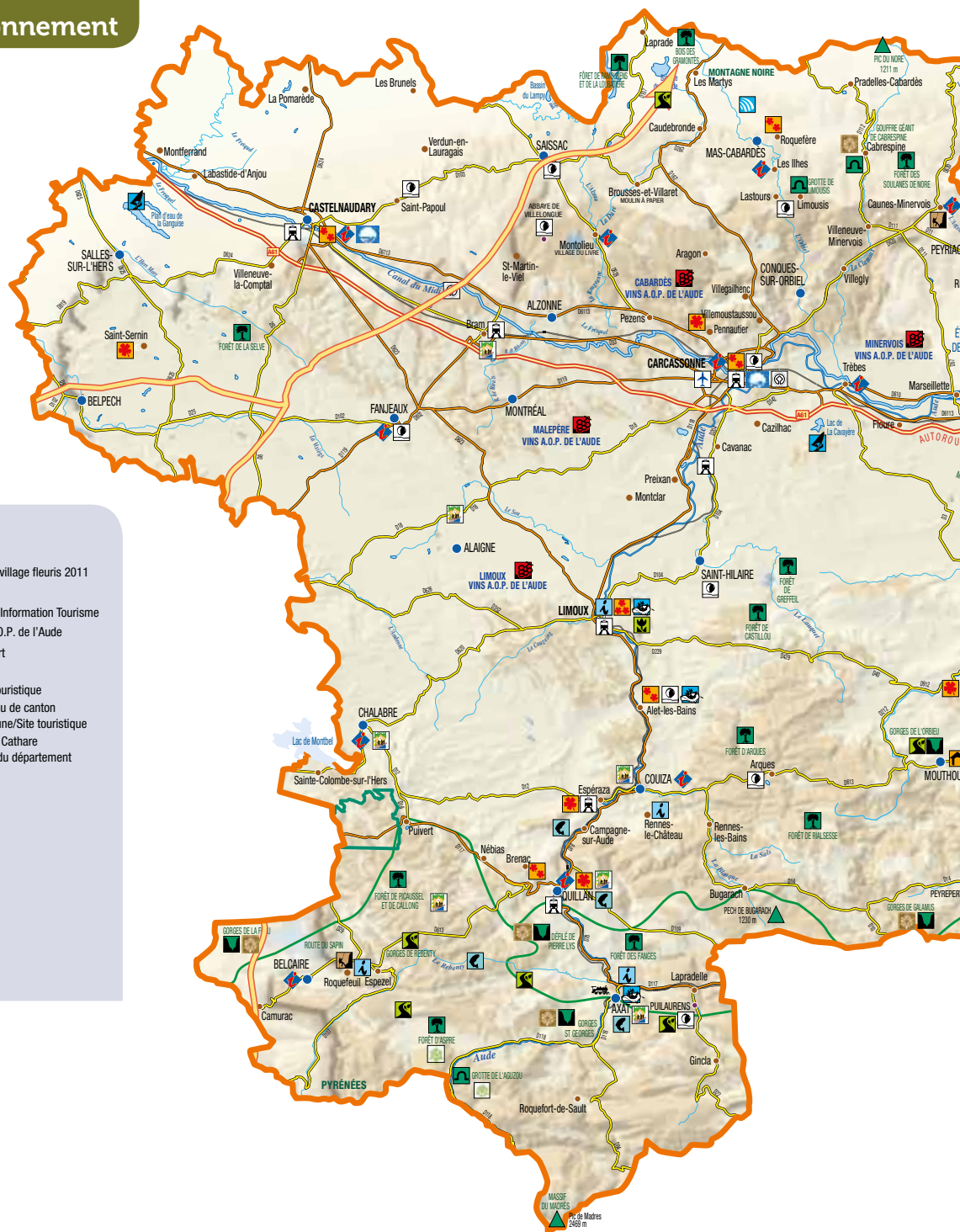


Aigle botté



## L É G E N D E

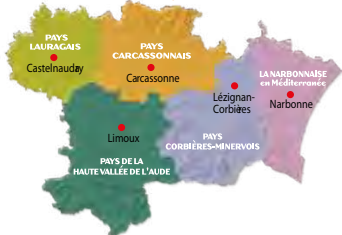
- |  |   |  |                               |
|--|---|--|-------------------------------|
|  | Site pôle du Pays Cathare               |  | Ville et village fleuris 2011 |
|  | Patrimoine Mondial de l'Humanité        |  | OT/SI                         |
|  | Parc Naturel Régional de la Narbonnaise |  | Point d'Information Tourisme  |
|  | Réserve naturelle                       |  | Vins A.O.P. de l'Aude         |
|  | Site classé                             |  | Aéroport                      |
|  | Pavillon bleu 2012                      |  | Gare                          |
|  | Lieu d'accueil du Parc Naturel Régional |  | Train Touristique             |
|  | Jardin botanique                        |  | Chef lieu de canton           |
|  | Sentier botanique                       |  | Commune/Site touristique      |
|  | Escalade                                |  | Sentier Cathare               |
|  | Parapente                               |  | Limite du département         |
|  | Sites VTT-FFC                           |  | PNR                           |
|  | Activités nautiques                     |  |                               |
|  | Sports d'eau vive                       |  |                               |
|  | Parcours de pêche "No Kill"             |  |                               |
|  | Forêt                                   |  |                               |
|  | Grotte, aven                            |  |                               |
|  | Sommet                                  |  |                               |
|  | Gorges                                  |  |                               |
|  | Cascades                                |  |                               |







## Aude, Pays Cathare



## Un Pays de Pays



Busard saint-martin



Vautour fauve



Circaète Jean-le-Blanc

# La nature en fête

**Le département de l'Aude compte de nombreux événements qui mettent en valeur la nature tout au long de l'année.**

**Un bon moyen de découvrir la biodiversité en présence de naturalistes chevronnés.**

## Événements

### **Journées Mondiales des zones humides.**

Début février, la Narbonnaise.

Événement international, organisé par le Parc naturel régional. Des animations pour mettre en valeur les milieux sauvages et fragiles du littoral.

[www.parc-naturel-narbonnaise.fr](http://www.parc-naturel-narbonnaise.fr)

### **La nuit de la Chouette**

Tous les deux ans, début mars (2011, 2013...)

Coorganisée par le PNR et la Ligue pour la protection des oiseaux. Sorties nocturnes pour sensibiliser le grand public sur les chouettes, et notamment la chevêche d'Athéna.

### **Randos Patrimoine**

Mai, Limouxin et Saint-Hilaire.

Randonnées commentées et week-end équestre.

### **Fête de la nature**

Mai, sur tout le département.

De très nombreuses thématiques sur tout le territoire avec la participation d'un grand nombre d'associations naturalistes.

Programme sur [www.fetedelanature.com](http://www.fetedelanature.com)



### **Observer les oiseaux**

Tous les premiers week-ends de chaque mois avec la Ligue pour la protection des oiseaux.

Sorties destinées au grand public et aux amateurs, pour mieux connaître les oiseaux autochtones.

### **Sentiers en Fête**

De février à octobre dans le pays Corbières-Minervois.

Randonnées avec une association locale. Agenda et thématiques sur le site du Pays Touristique Corbières Minervois : [www.tourisme-corbieres-minervois.com](http://www.tourisme-corbieres-minervois.com)

**Découverte des plantes sauvages**  
Juillet-août, sur le plateau de Sault.

Animations ponctuelles proposées durant l'été. Informations auprès de la communauté de communes du pays de Sault. [www.cc-pays-de-sault.fr](http://www.cc-pays-de-sault.fr)

### **Brame du cerf**

Septembre-octobre, Haute Vallée de l'Aude  
Accompagnateurs en montagne et associations naturalistes proposent d'aller découvrir cet inoubliable moment de nature.

### **La Marche du Sel**

Début juillet, canton de Couiza.

À Sougraigne, au cœur des Hautes-Corbières, jaillit la Sals, une source salée qui, de tout temps, a attiré l'attention des populations voisines. La Marche du Sel est un événement pour aller découvrir ce site singulier. Cette marche, originale et costumée, mêle randonnée, théâtre déambulatoire en pleine nature et découverte du patrimoine. [www.salicorne-en-aude.fr](http://www.salicorne-en-aude.fr)

### **Réserve Naturelle de Sainte Lucie**

Toute l'année

Animations tous les mercredi et dimanche. Tél. : 04 68 42 23 70

[www.parc-naturel-narbonnaise.fr](http://www.parc-naturel-narbonnaise.fr)



### Adresses utiles

Quelques adresses pour aller plus loin, à la découverte de la biodiversité audoise.

#### Parc Naturel Régional de la Narbonnaise en Méditerranée

Tél. : 04 68 42 23 70

[www.parc-naturel-narbonnaise.fr](http://www.parc-naturel-narbonnaise.fr)

#### Ligue pour la protection des oiseaux - LPO Narbonne

Tél. : 04 68 49 12 12

[aude.lpo.fr](http://aude.lpo.fr)

#### Fédération Aude Claire

Limoux - Association naturaliste

Tél. : 04 68 31 29 20

[www.audeclaire.org](http://www.audeclaire.org)

#### Association Gée Aude

Dispose d'un annuaire très complet sur tous les acteurs de l'éducation à l'environnement du département.

[geeau.de.educ-envir.org](http://geeau.de.educ-envir.org)

#### Centre permanent d'initiatives pour l'environnement (CPIE) des Pays Narbonnais

Espaces naturels, patrimoine, étangs

Tél. : 04 68 49 12 40

[www.cpie-narbonnais.org](http://www.cpie-narbonnais.org)

Centre permanent d'initiatives pour l'environnement (CPIE) des Hautes Corbières  
Laroque de Fa

Tél. : 04 68 70 18 50

#### Les Accompagnateurs en montagne

[www.lesaem.org](http://www.lesaem.org),

ou [www.passeurs-pyrenees.com](http://www.passeurs-pyrenees.com)

#### Office National des Forêts

Agence de l'Aude, à Carcassonne

Tél. : 04 68 11 40 00

#### Fédération départementale des chasseurs de l'Aude

Tél. : 04 68 78 54 34

[www.fdca.asso.fr](http://www.fdca.asso.fr)



#### Fédération Départementale de Pêche

Tél. : 04 68 25 16 03

[www.federationpeche.fr/11](http://www.federationpeche.fr/11)

#### Chambre d'Agriculture de l'Aude Carcassonne

Tél. : 04 68 11 79 79

[www.aude.chambagri.fr](http://www.aude.chambagri.fr)

#### DREAL Languedoc Rousillon

Tél. : 04 34 46 64 00

[www.languedoc.rousillon.developpement.durable.gouv.fr](http://www.languedoc.rousillon.developpement.durable.gouv.fr)

#### Services Espaces Naturels

Conseil Général

Tél. : 04 68 11 68 11

[www.aude.fr](http://www.aude.fr)

#### Comité Départemental du Tourisme

Tél. : 04 68 11 66 00

[www.audetourisme.com](http://www.audetourisme.com)





[www.audetourisme.com](http://www.audetourisme.com)



**Aude Pays Cathare**

**Quelle histoire !**

*Une destination Sud de France* ✨

COMITÉ DÉPARTEMENTAL DU TOURISME DE L'AUDE

Conseil Général de l'Aude - 11 855 CARCASSONNE Cédex 9

Tél. 33 (0)4 68 11 66 00 - Fax : 33 (0)4 68 11 66 01  
documentation@audetourisme.com